

REGIONE  
ABRUZZO



**27 MAGGIO 2011**

**Sala “MASSIMO PETTI” DEL CO.T.IR. - VASTO**

**SEMINARIO PUBBLICO**

**Protocollo operativo**

**“Campi dimostrativi – Compost Abruzzo”**



**IL PROGETTO  
“CAMPI DIMOSTRATIVI – COMPOST ABRUZZO”  
OBIETTIVI E FINALITA’**



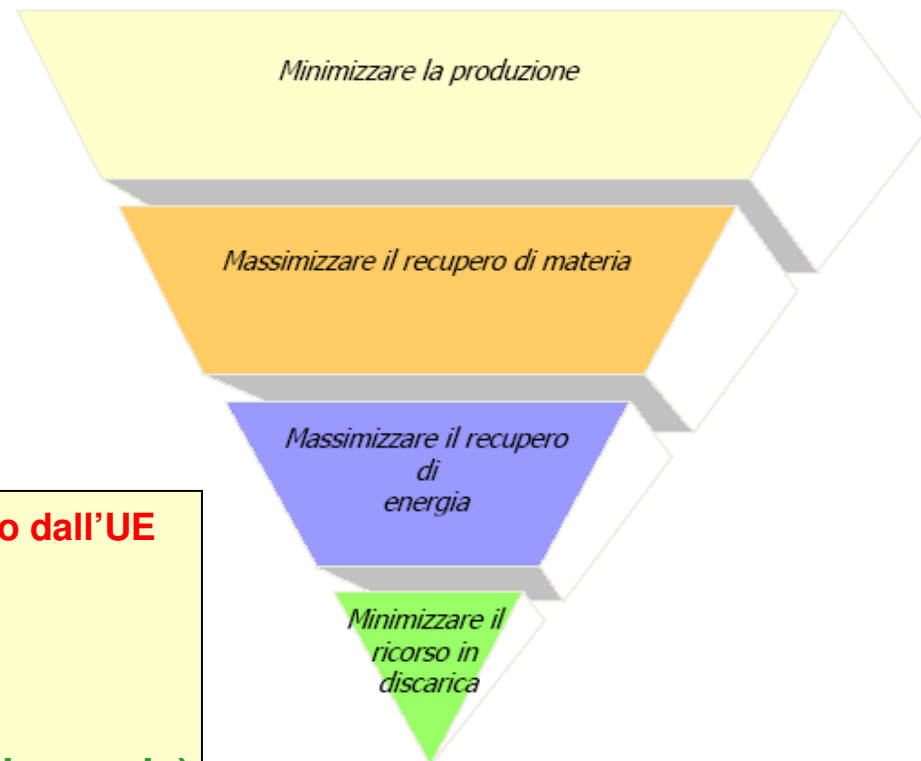
**Gabriele MASSIMIANI**  
**Osservatorio Rifiuti**  
**Regione Abruzzo**

## **Abstract presentazione**

1. Azioni prioritarie della Legislazione comunitaria e nazionale
2. Obiettivi della Pianificazione regionale dei rifiuti
3. Sistema impiantistico di compostaggio
4. Il problema di autosufficienza smaltimento rifiuti in Abruzzo
5. Il progetto “Campi dimostrativi – Compost Abruzzo”

## Legislazione comunitaria e nazionale: Azioni prioritarie

Il **D.Lgs. 152/06 e s.m.i. cd. "Codice ambiente" nazionale** (modificato dal **DLgs. 205/2010**), individua tra le azioni prioritarie, la **prevenzione e la minimizzazione della produzione dei rifiuti**, come prevede la **Direttiva comunitaria 2008/98/CE**



### Schema di gestione integrata dei rifiuti adottato dall'UE

1. Prevenzione
2. Preparazione per il riutilizzo
3. Riciclaggio
4. Recupero di altro tipo (es. recupero di energia)
5. Smaltimento

## D.Lgs. 36/03: obiettivi

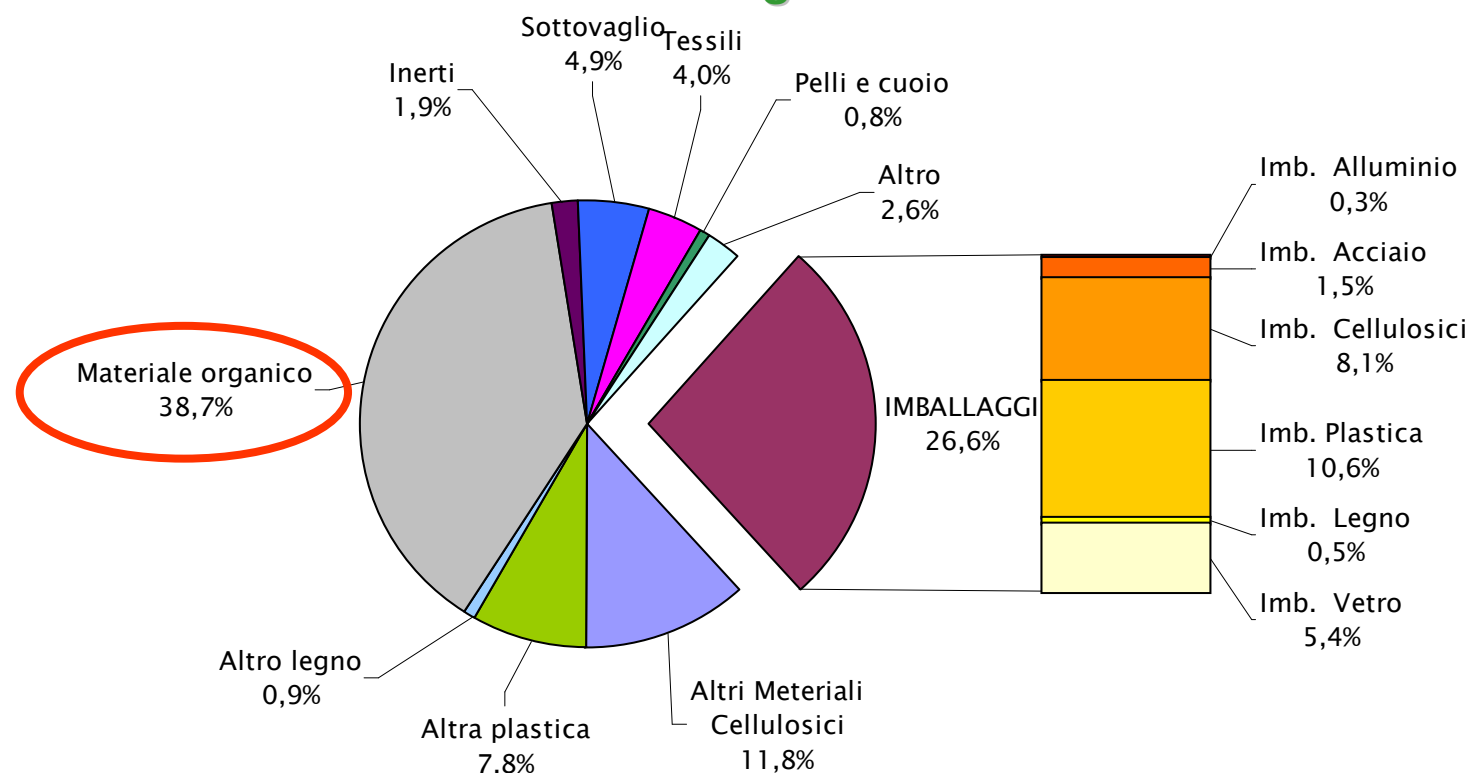
il D.Lgs 13.01.2003, n. 36 “*Attuazione della direttiva 1999/31/CE relativa alle discariche di rifiuti*” prevede i seguenti obiettivi di riduzione dei Rifiuti Urbani Biodegradabili (RUB) da collocare in discarica:

- entro 5 anni (2008) < 173Kg/ab/a (-25 %)
- entro 8 anni (2011) < 115 Kg/ab/a (-50 %)
- entro 15 anni (2018) < 81 Kg/ab/a (-65 %)

Nel **2010** in Regione Abruzzo si stima un conferimento dei RUB in discarica di **160 kg/ab/a** ca. a fronte di una produzione RU procapite di oltre **500 kg/ab/a**.

## Composizione merceologica dei RU collocati in discarica

In Abruzzo più del **38%** di rifiuti urbani ed assimilati (RU) collocati in discarica è costituito dalla frazione organica



**Priorità:** selezione alla fonte della frazione organica (di provenienza alimentare, scarti del verde pubblico e privato, etc.) anche attraverso la pratica del compostaggio (domestico, in loco e industriale)

## La gestione dei rifiuti regionale: Strategie e priorità

Il problema dei rifiuti che caratterizza la Regione Abruzzo non può essere affrontata solamente tramite una gestione più efficiente ed un maggiore tasso di riciclo ma anche all'interno di una strategia integrata di sviluppo sostenibile che abbia tra le priorità:

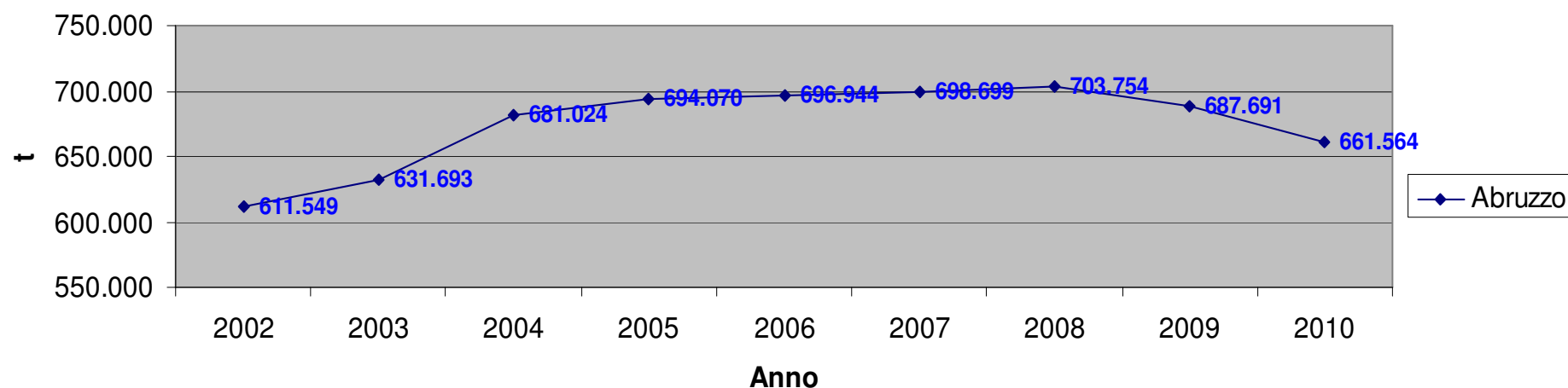
- la riduzione dello sfruttamento delle risorse
- il minore consumo di energia e la minimizzazione delle emissioni, intervenendo sulla progettazione dei prodotti, sui cicli di produzione e sulla promozione di consumi sostenibili e stili di vita meno tendenti al consumo.

La pratica del **compostaggio (domestico, in loco ed industriale)** dei rifiuti organici rappresenta una delle forme di sostenibilità ambientale attraverso la riduzione alla fonte di produzione di rifiuti organici

## Previsione PRGR (L.R. 45/07 e s.m.i.) produzione RU al 2011

anno	L'Aquila	Teramo	Pescara	Chieti	ABRUZZO
2005	157.697	175.058	157.719	203.596	694.070
2011	154.543	171.557	154.565	199.524	680.188
$\Delta$ 2011 su 2005	-2%	-2%	-2%	-2%	-2%

## Produzione RU 2002/2010 – Regione Abruzzo



Fonte: Elaborazioni ORR 2011 – Fonte CARIREAB – Dato 2010 in fase di validazione

**PRGR: Fabbisogni di trattamento della frazione organica e del verde da raccolta differenziata in Regione Abruzzo al 2011**

	Province				Totale
	Teramo	Pescara	Chieti	L'Aquila	ABRUZZO
	t/a	t/a	t/a	t/a	t/a
organico da RD	30.315	26.445	35.637	26.768	119.164
verde da RD	12.063	10.443	14.078	10.681	47.265
<i>totale organico+verde da RD</i>	<i>42.378</i>	<i>36.887</i>	<i>49.715</i>	<i>37.449</i>	<i>166.430</i>
	Ambiti Territoriali Ottimali				Totale
	ATO n. 1	ATO n. 2	ATO n. 3	ATO n. 4	ABRUZZO
	t/a	t/a	t/a	t/a	t/a
organico da RD	30.315	40.570	21.511	26.768	119.164
verde da RD	12.063	15.925	8.595	10.681	47.265
<i>totale organico+verde da RD</i>	<i>42.378</i>	<i>56.495</i>	<i>30.107</i>	<i>37.449</i>	<i>166.430</i>



## Intercettazione frazione organica da servizi RD Regione Abruzzo

RD organico 2009/2010 - Regione Abruzzo			
Provincia	Q.tà 2009 (t/a)	Q.tà 2010 (t/a)	Var. 2009/2010
<b>AQ</b>	4.046,55	6.348,75	<b>56,89%</b>
<b>TE</b>	23.193,56	28.403,52	<b>22,46%</b>
<b>PE</b>	6.544,02	12.856,43	<b>96,46%</b>
<b>CH</b>	21.761,16	20.309,98	<b>-6,67%</b>
<b>Abruzzo</b>	<b>55.545,29</b>	<b>67.918,68</b>	<b>22,28%</b>

Fonte: Elaborazioni ORR 2011 – Fonte dati CARIREAB – Dato 2010 in fase di validazione

## COMUNI CON SISTEMI DOMICILIARI “PORTA A PORTA” - 2010

I numeri del porta porta per frazione 2010	
Nr. Comuni	
P-a-P Organico	89
P-a-P Carta e cartone	94
P-a-P vetro	49
P-a-P plastica	56
P-a-P RUI	86

Fonte: elaborazioni ORR 2011 – Fonte dati CARIREAB

## Fabbisogno trattamento organico da RSU in Regione Abruzzo

PV	Titolare	Gestore	Sede di impianto	Potenzialità autorizzata (t/a)	Potenzialità effettiva (t/a)	Organico da RD (t/a - 2009)
AQ	ACIAM s.p.a.	ACIAM s.p.a.	Aielli (La Stanga)	9.000	9.000	4.047
	Comunità Montana Alto Sangro e Altopiano delle cinque miglia	Alto Sangro Ambiente s.r.l.	Castel di Sangro (Bocche di Forlì)	18.000	18.000	
	CESCA di Contestabile D. & C. Sa (P)	Ecocompost Marsica s.r.l.	Avezzano (Borgo Incile)	15.000	7.500	
	Totale Provincia di L'Aquila			42.000	34.500	
PE	Totale Provincia di Pescara			0	0	10.000*
TE	CIRSU s.p.a.	Sogesa s.p.a.	Notaresco (Casette di Grasciano)	30.000	0	23.194
	Totale Provincia di Teramo			30.000	0	
CH	Consorzio CIVETA	Consorzio CIVETA	Cupello	6.000	6.000	21.761
	Totale Provincia di Chieti			6.000	6.000	
Regione Abruzzo				78.000	40.500	59.001

**Note:**

\* dato stimato SGR-ORR a novembre 2010

*Fabbisogno stimato  
2010 pari a  
18.500 t*

## Accordo di programma Regione Abruzzo - CIC



**Accordo di programma sottoscritto tra la Regione Abruzzo ed il Consorzio Italiano Compostatori (CIC)** in data 9 novembre 2006, approvato con DGR n. 1149 del 16.10.2006 (pubblicata nel B.U.R.A. n. 97 Speciale del 8.11.2006), per delineare le azioni da intraprendere sul territorio regionale nel settore della raccolta e trattamento delle frazioni organiche compostabili e nell'utilizzo degli ammendanti compostati con l'obiettivo di aumentare la quota di rifiuto organico trasformato in compost di qualità "Compost abruzzo", quest'ultimo riconosciuto dal CIC come ammendante compostato di qualità per il suolo agricolo.

la Regione Abruzzo ha approvato il **marchio di qualità "Compost Abruzzo"** con Determinazione DR 4/203 del 28/10/2009 (Pubblicato sul BURA n. 49 Speciale Ambiente del 20/11/2009) come logo di garanzia di qualità del compost prodotto dagli impianti di compostaggio per l'utilizzo in agricoltura.



## Protocollo operativo “Campi dimostrativi”



**Protocollo operativo “Campi dimostrativi”**  
sottoscritto il 30 luglio 2010 tra Regione Abruzzo, CIC, ARSSA, Consorzio Agrario d'Abruzzo, Coldiretti Regionale, CIA Regionale, titolari degli impianti di compostaggio, approvato con DR4/119 del 14.07.2010 (provvedimento “figlio” dell'accordo di programma Regione Abruzzo – CIC)

Il progetto riguarda l'attività sperimentale del compost di qualità nei campi dimostrativi messi a disposizione in particolar modo dai gestori degli impianti di compostaggio, con la supervisione delle attività di un tavolo tecnico, costituito dai componenti dell'ORC (Osservatorio Regionale sul Compostaggio) e coordinato dall'ARSSA

Il progetto sperimentale ha l'obiettivo di commercializzare l'utilizzo del compost come ammendante, in sostituzione dei classici ammendanti chimici (CHIUSURA DEL CICLO); al progetto sono stati coinvolti anche gli Istituti Scolastici Agrari del territorio regionale (che hanno aderito al progetto), nonché il COTIR per approfondire sul piano tecnico-scientifico la sperimentazione del compost.

## RISORSE FAS PER RAGGIUNGIMENTO TARGET QSN 2007-2013

Priorità (N.)	Target	Servizio competente	Azione (N.)	Azione (titolo)	Copertura Finanziaria	Costo interventi (euro)
1	S. 07 S.08 S.09	Servizio Gestione Rifiuti – ORR ed Ufficio Attività Tecniche	1	Programma straordinario per lo sviluppo delle raccolte differenziate e del recupero per Comuni	FAS	9.774.578,21
			2	Completamento programmi di intervento finalizzati alla diffusione e potenziamento dei servizi di raccolta differenziata, ai sensi della L.R. 23.03.2000, n. 52 e s.m.i.,	FAS	771.421,79
2	S. 07		1	Completamento sistema impiantistico di trattamento	FAS	6.000.000,00
3	S. 09		1	Completamento sistema impiantistico di compostaggio	FAS	4.000.000,00
4	S. 07		1	Programma di prevenzione e riduzione della produzione dei rifiuti	FAS	1.000.000,00
Totale complessivo						21.546.000,00

**Regione Abruzzo**  
**Osservatorio Regionale Rifiuti**

**[gabriele.massimiani@regione.abruzzo.it](mailto:gabriele.massimiani@regione.abruzzo.it)**

**Tel. 085 7672546**

**Fax 085 7672585**

**Sito web: [www.regione.abruzzo.it/xambiente](http://www.regione.abruzzo.it/xambiente)**

**Grazie per l'attenzione!!**