

REGIONE  
ABRUZZO



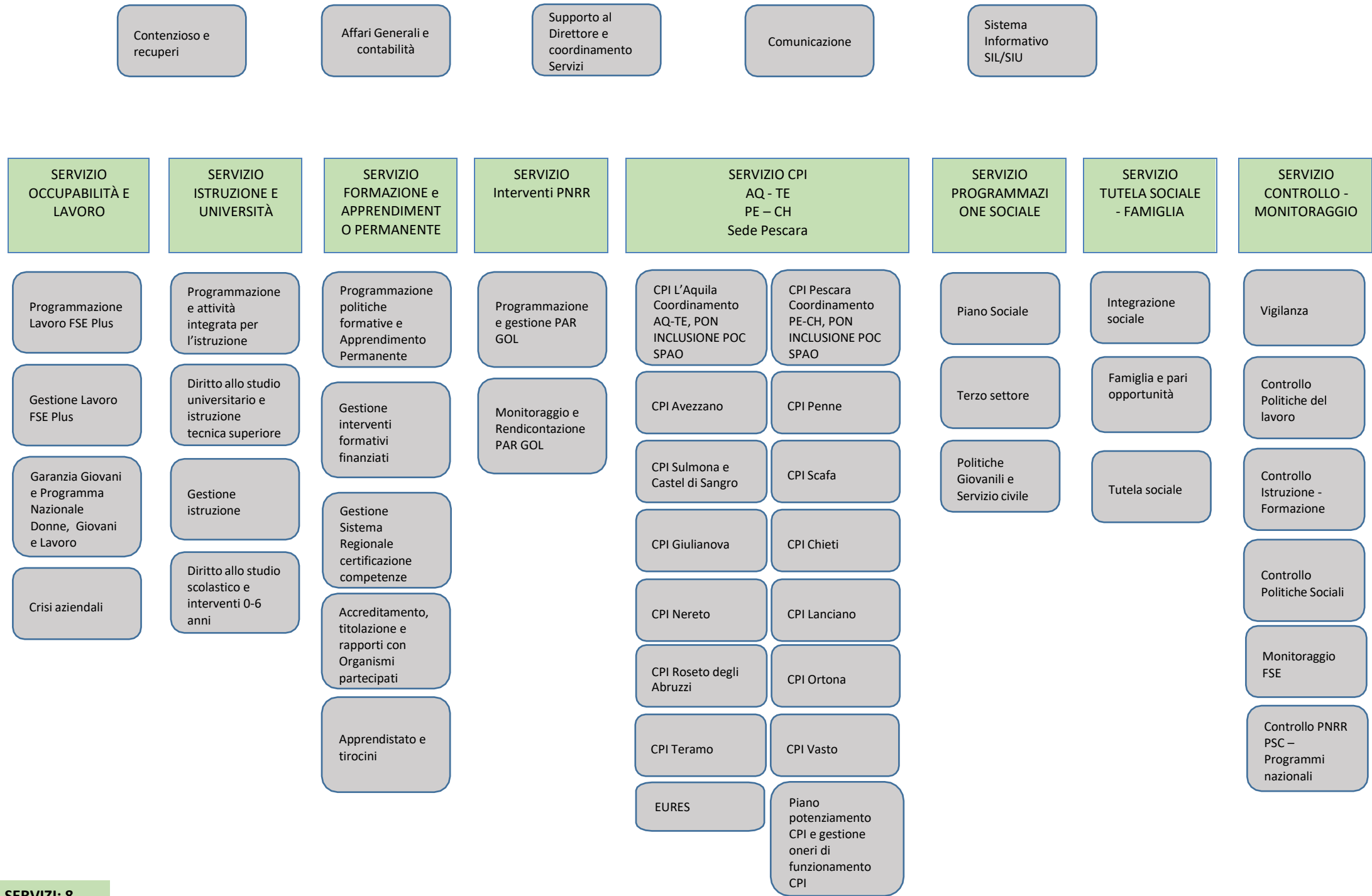
GIUNTA REGIONALE

DIPARTIMENTO  
LAVORO - SOCIALE  
(DPG)

ORGANIGRAMMA (Allegato A.1)

FUNZIONIGRAMMA (Allegato A.2)

**DIPARTIMENTO LAVORO-SOCIALE  
(DPG) – SEDE PESCARA**



**LEGENDA**

SERVIZI: 8

UFFICI: 48

## UFFICI DEL DIPARTIMENTO DPG

---

### **1) CONTENZIOSO E RECUPERO**

- Attività per il recupero dei crediti regionali extratributari di competenza del Dipartimento; Rateizzazioni e dilazioni; Riscossione tramite ingiunzione fiscale; Formazione ed iscrizione a ruolo;
- Istruttoria atti di competenza del Direttore nell'ambito di procedure esecutive ed altri procedimentigiurisdizionali;
- Supporto alle Strutture del Dipartimento per le attività di competenza necessarie alla difesa dell'Amministrazione e per la definizione transattiva delle liti;
- Raccolta, elaborazione e monitoraggio dati informativi del contenzioso giudiziario del Dipartimento;
- Coordinamento dei rapporti del Dipartimento con l'Avvocatura Regionale, l'Avvocatura Distrettuale dello Stato e gli Organi Giurisdizionali.

---

### **2) AFFARI GENERALI E CONTABILITÀ**

- Gestione delle risorse umane assegnate al Dipartimento, ad eccezione dei poteri di competenza dei Dirigenti delle strutture assegnazione;
- Gestione dei servizi di protocollo, copia, archivio e raccolta delle determinazioni direttoriali edirigenziali;
- Gestione dei beni, degli automezzi e delle attrezzature tecniche in dotazione al Dipartimento;
- Applicazione della normativa in materia di sicurezza nei posti di lavoro (D. Lgs.81/08 e s.m.i.). Attività connesse alle funzioni di economato;
- Coordinamento e monitoraggio risorse finanziarie assegnate al Dipartimento;
- Coordinamento rapporti con i Servizi finanziari dell'Amministrazione e coordinamento rapporti con i Servizi del Dipartimento sugli aspetti di natura economico-finanziaria;
- Supporto al Direttore per le attività di competenza del Dipartimento finalizzate alla formazione dei provvedimenti regionali economico-finanziari (a titolo esemplificativo DEFR, leggi regionali di bilancio, di stabilità regionale, di approvazione rendiconti finanziari, riaccertamento residui, variazioni di bilancio);

- Attività di verifica propedeutica finalizzata alla riconciliazione delle partite debitorie/creditorie con gli organismi partecipati di competenza del Dipartimento, secondo le indicazioni dei Servizi finanziari della Giunta regionale, in collaborazione con le altre strutture regionali competenti per le materie da cui originano le suddette posizioni di credito e debito.

---

**3) SUPPORTO AL DIRETTORE E COORDINAMENTO SERVIZI**

- Supporto e assistenza Direttore per il coordinamento generale del Dipartimento;
- Supporto informativo ed elaborazione di atti amministrativi e documenti di competenza del Direttore non afferenti i compiti attribuiti ad altri Uffici;
- Supporto al Direttore per il coordinamento delle attività dei Servizi del Dipartimento competenti per gli adempimenti di cui alla DGR 319/2019 e s.m.i., tenuto conto delle diverse tipologie e specificità delle società e degli enti di competenza e dei loro diversi ambiti di intervento, nonché delle diverse previsioni dei quadri normativi;
- Definizione e monitoraggio avanzamento obiettivi del Piano delle prestazioni;
- Assistenza al Direttore per il coordinamento delle strutture del Dipartimento per l'attuazione delle misure del Piano Triennale della Prevenzione della Corruzione e per la Trasparenza e l'Integrità, comprese le attività dei Servizi competenti ratione materiae per la vigilanza e il controllo sul rispetto degli adempimenti delle società ed enti controllati e/o vigilati in tema di trasparenza e anticorruzione;
- Rapporti con gli altri Dipartimenti e con le Strutture interne ed esterne alla Regione; attività di controllo analogo (per le società in house), secondo i disciplinari regionali (D.G.R. 109/2017 e s.m.i.; D.G.R. 459/2019 e s.m.i.), in collaborazione con i Servizi competenti.

---

**4) COMUNICAZIONE**

- Comunicazione interna ed esterna;
- Diffusione e promozione iniziative del Dipartimento;
- Aggiornamento sito web e della presenza social del Dipartimento;
- Supporto al Direttore per le strategie di comunicazione dei programmi comunitari e di altri programmi gestiti dal Dipartimento ed attuazione dei relativi piani di comunicazione e sensibilizzazione;
- Rapporti con le strutture regionali competenti in materia di relazioni esterne e comunicazione.

---

**5) SISTEMA INFORMATIVO SIL /SIU**

- Cura la gestione del Sistema Informativo Lavoro
- Cura la gestione del nodo delle Comunicazioni Obbligatorie;
- Adempimenti connessi al Sistema Informativo Unitario delle politiche attive del lavoro: integrazione, qualificazione e controllo di completezza dei flussi informativi.
- Rapporti con l'agenzia regionale ARIC;
- Cura lo sviluppo, l'evoluzione e la gestione della componente formazione del SIU
- Espleta attività di coordinamento, monitoraggio e controllo per l'evoluzione del Sistema SIL/Formazione e per l'integrazione dei flussi informativi in raccordo con il Ministero del Lavoro e delle politiche sociali, ANPAL e le strutture del Dipartimento
- Gestione dei rapporti con ANPAL su flussi informativi e Cooperazione Applicativa
- Presenziare tavoli tecnici sul SIL con il Ministero del Lavoro e delle Politiche Sociali su flussi informativi e Cooperazione Applicativa
- Attua il monitoraggio dell'erogazione delle prestazioni per Livelli Essenziali di Prestazioni coordinandosi con gli altri uffici e secondo le indicazioni del Dirigente
- Definisce e applica procedure di controllo, di completezza e qualità dei flussi informativi di competenza del Servizio coordinandosi con gli altri uffici e secondo le indicazioni del Dirigente;
- Espleta le attività relative alle elaborazioni, alla predisposizione, alla presentazione e alla trasmissione inerenti i dati dei flussi occupazionali.
- Cura la gestione dell'Osservatorio del mercato del lavoro sulle dinamiche della disoccupazione edell'occupazione; analizza i profili richiesti e le caratteristiche dell'offerta di lavoro;
- Monitoraggio delle misure di politiche attive del lavoro;
- Programmazione e gestione Piattaforme informatiche per la gestione di interventi di politica attivae di formazione;
- Attività di supporto tecnico relative ai flussi informativi del Sistema Informativo Lavoro e Sistema Informativo Unitario e dei sistemi di monitoraggio della spesa coordinandosi con gli altri uffici e secondo le indicazioni del Dirigente.

## SERVIZIO OCCUPABILITÀ E LAVORO

- Programmazione e gestione di interventi di politica attiva del lavoro finanziati a valere sul Fondo Sociale Europeo in tema di Occupazione;
- Programmazione, gestione, monitoraggio e rendicontazione di misure di politica attiva legate al programma Garanzia Giovani e nuova Programmazione nazionale Giovani, Donne e Lavoro;
- Programmazione e gestione di politiche passive del lavoro, interventi per la gestione e la risoluzione delle situazioni di crisi occupazionale, partecipazione a tavoli ministeriali per crisi industriali, supporto al CICAS (Comitato di Intervento per le Crisi Aziendali e di Settore).

---

### **6) PROGRAMMAZIONE LAVORO FSE+**

- Collaborazione con l’Autorità di gestione per la costruzione e l’approvazione del Programma regionale del Fondo Sociale Europeo;
- Elaborazione di documenti, report e relazioni per l’Autorità di Gestione di competenza della programmazione lavoro;
- Partecipazione ai tavoli tecnici, agli incontri con il partenariato e al Comitato di Sorveglianza;
- Elaborazione e predisposizione schede intervento per l’attuazione delle azioni del Programma regionale FSE Elaborazione, predisposizione e validazione Avvisi Pubblici;
- Approvazione e Pubblicazione Avvisi pubblici;
- Gestione di procedure per Affidamenti in house;
- Attività relativa alla selezione delle operazioni: ricezione delle candidature e attività istruttorie relative all’ammissibilità;
- Approvazione e pubblicazione delle graduatorie;
- Implementazione e aggiornamento banca dati candidature e progetti;
- Attività relative agli impegni di spesa e agli accertamenti di entrata su capitoli FSE;
- Predisposizione dei Provvedimenti di concessione e attività relative alla notifica e pubblicazione su Amministrazione Trasparente;
- Attività relative alla registrazione degli aiuti di stato su banca dati nazionale [www.rna.gov.it](http://www.rna.gov.it);
- Attività relative alla gestione e aggiornamento dello sportello telematico e rapporti con il Servizio Informativo Regionale;
- Implementazione dati di progetto per la certificazione della spesa FSE e Rapporti con il

Servizio Monitoraggio;

- Supporto agli uffici stampa e urp per l'attività di comunicazione e diffusione sul territorio di Avvisi, Bandi e Opportunità di finanziamento FSE;
- Attività di analisi e controllo sugli interventi in fase di attuazione per riprogrammazione nuove misure e rimodulazioni;
- Predisposizione documentazione per Autorità di certificazione e Autorità di Audit sulle operazioni e progetti di competenza;
- Supporto alla Direzione per la predisposizione di documenti e report e relativi alla predisposizione del DEFR, del PNN, del PSC e del POC e programmi complementari.

---

### **7) GESTIONE LAVORO FSE PLUS**

- Gestione amministrativa e contabile di interventi di politica del lavoro finanziati dal Fondo Sociale Europeo plus:
  - ✓ attuazione delle operazioni selezionate in regime concessorio (comprese le operazioni in regime di Aiuti di Stato)
  - ✓ erogazioni di finanziamenti e di servizi a singoli individui
  - ✓ operazioni affidate in regime concessorio e attuate dal beneficiario attraverso il regime contrattuale;
- Verifica andamento ed avanzamento delle attività complessive e dei singoli interventi messi in campo;
- Istruttoria preparatoria alla verifica delle rendicontazioni finali e predisposizione *checklist* da inviare al Controllo di primo livello;
- Eventuale avvio del procedimento di recupero per le irregolarità riscontrate o revoca del beneficio;
- Rapporti con l'AdG e partecipazione ai tavoli tecnici di competenza.

---

### **8) GARANZIA GIOVANI E PROGRAMMA NAZIONALE DONNE, GIOVANI E LAVORO**

***Relativamente al Programma Nazionale Garanzia Giovani 2014-2020:***

- Attuazione delle operazioni nel quadro della programmazione in corso: selezione delle operazioni, avvio e gestione delle politiche attive previste dal programma a favore dei destinatari, verifica del rispetto delle procedure previste dal programma, controlli di conformità delle domande di rimborso e trasmissione al controllore di I livello;

- Invio degli ordini di pagamento/richieste di erogazione agli organismi preposti (INPS, MEF-IGRUE, Servizio Ragioneria Regione Abruzzo);
- Predisposizione e invio dei rendiconti periodici e finale attraverso il sistema informativo SIGMA;
- Alimentazione del sistema SIGMA;
- Gestione della piattaforma regionale GG;
- Eventuale attivazione dei procedimenti di revoca e recupero degli importi indebitamente versati, comunicazioni all'AdG relative a irregolarità e recuperi;
- Gestione dei rapporti con AdG, AdC e AdA e partecipazione ai tavoli tecnici di competenza;
- Aggiornamento del SiGeCo e degli Indirizzi Operativi;
- Gestione delle risorse finanziarie, preparazione e invio di proposte di riprogrammazione, modifiche al PAR;
- Monitoraggio finanziario procedurale e fisico, trasmissione contributi per la Dichiarazione di affidabilità di gestione e i Rapporti di Attuazione annuali e finale, previsioni di spesa, chiusura del programma secondo le tempistiche e le disposizioni dell'AdG, predisposizione del rendiconto finale e di tutta la documentazione necessaria alla chiusura.

### ***Relativamente al nuovo Programma Nazionale Donne, Giovani e Lavoro 2021-2027:***

- Gestione dei rapporti con AdG, AdC e AdA e partecipazione ai tavoli tecnici di competenza;
- Preparazione Piano Regionale dell'Organismo Intermedio Regione Abruzzo e del piano finanziario in relazione alle risorse assegnate e in coerenza con la normativa vigente e presentazione di proposte di riprogrammazione;
- Predisposizione del Sistema di Gestione e Controllo, degli strumenti tecnici per l'attuazione e della manualistica;
- Predisposizione dei dispositivi per la selezione delle operazioni in coerenza con i criteri di selezione approvati dal CdS;
- Selezione e attuazione delle operazioni conformemente alla disciplina vigente;
- Ricezione delle domande di rimborso e controlli di competenza, trasmissione delle Domande di Rimborso al controllo di I livello;
- Pagamenti ai beneficiari attraverso circuiti preposti;
- Attuazione di tutte le procedure previste dal SigeCo;
- Alimentazione del sistema informativo adottato dall'AdG e aggiornamento della Piattaforma regionale in uso e sviluppo di nuove funzioni;



- Monitoraggio finanziario, procedurale e fisico, trasmissione contributi per la Dichiarazione di affidabilità di gestione e i Rapporti di Attuazione annuali e finale, previsioni di spesa;
- Chiusura del programma secondo le tempistiche e le disposizioni dell'AdG, predisposizione del rendiconto finale e di tutta la documentazione necessaria alla chiusura.

---

**9) CRISI AZIENDALI**

- Programmazione e gestione di politiche passive del lavoro;
- Pianificazione e gestione di interventi finalizzati al sostegno al reddito ed al reinserimento lavorativo, ammortizzatori sociali in deroga, interventi per la gestione e la risoluzione delle situazioni di crisi occupazionale, partecipazione a tavoli ministeriali per crisi industriali, supporto al CICAS (Comitato di Intervento per le Crisi Aziendali e di Settore);
- Supporto ai servizi per la programmazione di politiche attive finalizzate ai percettori di ammortizzatori sociali;

**Servizio ISTRUZIONE E UNIVERSITÀ**

- Programmazione, gestione e monitoraggio di politiche dell'istruzione;
- Programmazione della rete scolastica e programmazione e gestione dell'obbligo di istruzione edell'obbligo formativo, anche in modalità duale;
- Programmazione e gestione di interventi per contenere la dispersione scolastica;
- Osservatorio dell'apprendimento e Agenda Digitale dell'Istruzione;
- Azioni per l'integrazione tra Sistema Scolastico, Università, Formazione e Imprese, anche in modalità duale;
- Adempimenti connessi alla programmazione dell'offerta universitaria;
- Progetti a sostegno delle Università e delle opportunità di ricerca e Diritto allo studio universitario e rapporti con le ADSU;
- Sviluppo ed innovazione dell'offerta ~~formativa~~ di istruzione;
- Sistema regionale di Orientamento professionale;
- Repertorio regionale dell'IeFP.

---

**10) PROGRAMMAZIONE E ATTIVITÀ INTEGRATA PER L'ISTRUZIONE**

- Programmazione interventi in materia di diritto allo studio scolastico e universitario,

- finanziati con fondi comunitari, nazionali e regionali;
- Programmazione interventi per l'educazione degli adulti;
  - Programmazione interventi per implementare i livelli di qualità dell'offerta formativa scolastica e universitaria;
  - Osservatorio dell'apprendimento;
  - Programmazione e gestione di attività relative all'ampliamento dell'offerta formativa, come attività di formazione rivolte ad insegnanti e progetti didattici rivolti alle scuole di ogni ordine e grado;
  - Scuola digitale;
  - Rapporti con l'AdG e partecipazione ai tavoli di competenza.
- 

### **11) DIRITTO ALLO STUDIO UNIVERSITARIO E ISTRUZIONE TECNICA SUPERIORE**

- Istruzione universitaria;
  - Partecipazione a tavoli interistituzionali in materia di istruzione universitaria e alta formazione;
  - Programmazione in materia di Istruzione e formazione tecnica superiore (ITS, IFTS e Politecnico professionali) e connessi interventi finanziati con fondi nazionali e/o comunitari;
  - Sistema Duale;
  - Rapporti con le ADSU e gli altri enti regionali operanti nel settore dell'istruzione;
  - Programmazione interventi di alta formazione e formazione collegata alta ricerca, nonché attività di alta specializzazione e di alta formazione post-universitaria finanziati con fondi nazionali e/o comunitari.
- 

### **12) GESTIONE ISTRUZIONE**

- Gestione amministrativa e contabile, interventi di politica dell'istruzione a valere sul Fondo Sociale Europeo;
  - Verifica regolarità amministrativa e contabile degli interventi finanziati;
  - Istruttoria e predisposizione check list amministrative da trasmettere al controllo di I livello;
  - Rapporti con l'AdG.
-

---

**13) DIRITTO ALLO STUDIO SCOLASTICO E INTERVENTI 0-6 ANNI**

- Programmazione, gestione e monitoraggio dei percorsi leFP;
- Programmazione e gestione di interventi a sostegno dei servizi educativi per l'infanzia e di promozione del sistema integrato di educazione e istruzione;
- Programmazione della rete scolastica regionale e definizione del calendario scolastico;
- Promozione dei processi di sperimentazione e sostegno per l'innalzamento della qualità della scuola;
- Relazioni istituzionali con le Istituzioni Scolastiche e l'Ufficio Scolastico Regionale;
- Programmazione e coordinamento/interventi/iniziativa per il potenziamento delle competenze, la prevenzione di dispersione scolastica, abbandono e discriminazioni;
- Partecipazione ai tavoli tecnici di competenza.

**Servizio FORMAZIONE E APPRENDIMENTO PERMANENTE**

- Programmazione e gestione e monitoraggio delle politiche in materia di formazione ed apprendimento permanente, finanziate con risorse comunitarie, nazionali o regionali;
- Implementazione e gestione del Sistema regionale di certificazione delle competenze e di riconoscimento dei crediti formativi in chiave europea;
- Sviluppo ed innovazione dell'offerta formativa e di apprendimento sulla base delle necessità del mercato o per norma cogente;
- Manutenzione evolutiva del Repertorio regionale delle qualificazioni e del Repertorio regionale degli standard di percorso formativo;
- Accredimento Organismi di formazione e Agenzie per il lavoro
- Titolazione all'erogazione dei servizi previsti nell'ambito del Sistema regionale di certificazione delle competenze e di riconoscimento dei crediti formativi in chiave europea;
- Regolamentazione tipologie di apprendistato e programmazione relativa offerta formativa finanziata;
- Tirocini formativi curricolari ed extracurricolari predisposizione e/o aggiornamento relative linee guida regionali.

---

**14) PROGRAMMAZIONE POLITICHE FORMATIVE E APPRENDIMENTO PERMANENTE**

- Programmazione politiche in materia di formazione ed apprendimento permanente,
-

- finanziate con risorse comunitarie, nazionali o regionali (FSE Plus, PNC e GOL);
- Procedure connesse all'erogazione dei servizi di individuazione, validazione e certificazione delle competenze da apprendimenti non formali ed informali;
  - Procedure connesse al riconoscimento dei crediti formativi a priori, ad personam e di ammissione;
  - Manutenzione evolutiva Repertori degli standard professionali e formativi;
  - Rapporti con l'AdG e partecipazione tavoli nazionali in materia di formazione e certificazione delle competenze;
  - Rapporti con i Fondi interprofessionali in riferimento ai servizi e alle attività di competenza regionale.
- 

#### **15) GESTIONE INTERVENTI FORMATIVI FINANZIATI**

- Gestione interventi in materia di formazione ed apprendimento permanente a valere sul Fondo Sociale Europeo Plus, sul Programma GOL e sul PNC;
  - Verifica regolarità amministrativa e contabile degli interventi finanziati;
  - Istruttoria e predisposizione check list amministrative da trasmettere al controllo di I livello;
  - Rapporti con l'AdG.
- 

#### **16) GESTIONE SISTEMA REGIONALE CERTIFICAZIONE COMPETENZE**

- Gestione percorsi formativi autorizzati autofinanziati dagli allievi o finanziati da Fondi non di diretta gestione regionale;
  - Implementazione elenchi operatori abilitati o autorizzati nell'ambito del Sistema regionale di certificazione delle competenze
  - Procedure amministrative propedeutiche ad esami certificatori in esito a percorsi formali;
  - Programmazione esami abilitanti alle funzioni previste nell'ambito del Sistema regionale di certificazione delle competenze.
- 

#### **17) ACCREDITAMENTO, TITOLAZIONE E RAPPORTI CON ORGANISMI PARTECIPATI**

- Accredimento dei soggetti pubblici e privati in tema di lavoro, formazione ed orientamento;
  - Titolazione dei soggetti pubblici e privati ai servizi previsti nell'ambito del Sistema regionale di certificazione delle competenze e di riconoscimento dei crediti formativi;
  - Rating dei servizi per il lavoro e degli organismi di formazione accreditati;
-

- Monitoraggio rispetto livelli essenziali delle prestazioni dei servizi per il lavoro;
- Rapporti con gli organismi partecipati operanti nel settore della formazione e connessi adempimenti generali di competenza del Dipartimento, compresi gli adempimenti di cui alla D.G.R. 319/2019 e s.m.i. e la vigilanza e controllo sul rispetto degli adempimenti delle società ed enti partecipati in materia di trasparenza/anticorruzione, secondo le prescrizioni del Piano Triennale Regionale per la Prevenzione della Corruzione e della Trasparenza (PTPCT).

---

**18) APPRENDISTATO E TIROCINI**

- Regolamentazione regionale di tutte le tipologie dell'apprendistato; definizione standard formativi, guide operative e loro continuo aggiornamento;
- Programmazione e finanziamento dell'offerta formativa pubblica per l'acquisizione delle competenze di base e trasversali in apprendistato professionalizzante;
- Tirocini formativi curricolari ed extracurricolari – definizione e aggiornamento di linee guida relative a tutte le tipologie e loro continuo aggiornamento; applicazioni sanzioni su segnalazione del Servizio regionale competente in materia di vigilanza e controllo e dell'Ispettorato Nazionale del Lavoro.

**Servizio INTERVENTI PNRR**

- Programmazione degli interventi e delle risorse finanziarie secondo il quadro delle competenze edelle risorse assegnate alla Regione Abruzzo per il Programma GOL;
- Definizione ed aggiornamento del documento di programmazione Par Gol e relativo Piano Finanziario;
- Azioni per Assicurare il rispetto del Cronoprogramma di Misura, delle condizionalità e di tutti gli ulteriori requisiti connessi alla Misure (investimenti/riforme) PNRR;
- Gestione del Programma GOL;
- Monitoraggio del programma GOL;
- Azioni per Assicurare le domande di rimborso presentate dai vari Soggetti Realizzatori;
- Rapporti con l'UDM;
- Rendicontazione Programma GOL - Sistema Regis;
- Programmazione gestione e rendicontazione degli interventi relativi al fondo ex Menziani;
- Gestione attività per le azioni finanziate con le risorse del fondo Microcredito.

---

**19) PROGRAMMAZIONE E GESTIONE PAR GOL**

- definisce e trasmette il documento di Programmazione PAR GOL, con relativo dettaglio finanziario, all'ANPAL per la validazione e comunica ogni eventuale modifica si rendesse necessaria;
- svolge funzioni di presidio sull'attuazione del Programma PNRR GOL e sul raggiungimento dei relativi traguardi e obiettivi (Milestone e *Target*) nei termini e modi definiti in Convenzione;
- programma gli interventi e le risorse finanziarie secondo il quadro delle competenze e delle risorse assegnate alla Regione Abruzzo per il Programma GOL;
- assicura che tutte le spese concorrano al rispetto dei principi trasversali DNSH, tagging clima e digitale;
- assicura il rispetto del Cronoprogramma di Misura, delle condizionalità e di tutti gli ulteriori requisiti connessi alla Misure (investimenti/riforme) PNRR;
- assicura la completa tracciabilità delle operazioni e la tenuta di una apposita codificazione contabile per l'utilizzo delle risorse del PNRR secondo le indicazioni fornite dal Ministero dell'Economia e delle finanze e nel rispetto della normativa comunitaria e nazionale;
- adotta il sistema di gestione e controllo comunicato dall'UdM;
- vigila affinché siano adottati criteri di selezione delle azioni coerenti con le regole e gli obiettivi del PNRR.
- assicura il corretto svolgimento dei controlli di regolarità amministrativo contabile;
- adotta le iniziative necessarie a prevenire le frodi, i conflitti di interesse ed evitare il rischio di doppio finanziamento pubblico degli interventi;
- assicura che vengano alimentati i dati di monitoraggio e degli indicatori di riferimento nel sistema dedicato Regis;
- emana indirizzi operativi e/o linee guida per assicurare per l'attuazione degli interventi, il conseguimento dei Traguardi e degli Obiettivi, la regolarità della spesa, la corretta valorizzazione degli indicatori, nonché il rispetto di ogni altro adempimento previsto dalla normativa europea e nazionale applicabile al PNRR;
- partecipa ai Comitati Direttivi ANPAL al fine della collaborazione con l'Unità di Missione per garantire la corretta attuazione del programma GOL;
- provvede a trasmettere la dichiarazione di gestione che attesta il raggiungimento dei

- milestone edei target secondo quanto stabilito dalla normativa nazionale e comunitaria;
- attestare il corretto svolgimento dei controlli di regolarità amministrativo contabile e provvede a trasmettere la domanda di rimborso delle spese all'Unità di Missione;
  - fornisce le informazioni necessarie alla predisposizione delle previsioni di spesa;
  - garantire l'avvio delle procedure di recupero e restituzione al Servizio Centrale MEF;
  - garantisce il rispetto degli obblighi in materia di informazione e pubblicità previsti all'art. dall'art. 34 del Reg. (UE) 241/2021.

---

**20) MONITORAGGIO E RENDICONTAZIONE PAR GOL**

- collabora alla predisposizione e all'aggiornamento degli Indirizzi Operativi per l'attuazione delle diverse tipologie di operazione;
- trasmette secondo le modalità previste dai provvedimenti attuativi dell'Unità di Missione all'Ufficio di controllo, i cronoprogrammi procedurali e la documentazione relativa ai costi esposti, e comunicano ogni informazione rilevante in merito alla corretta attuazione degli interventi;
- assicura la raccolta periodica dell'insieme delle spese inserite nelle domande di rimborso presentate dai vari Soggetti Realizzatori, i quali predispongono i rendiconti delle spese sostenute, corredati dei documenti giustificativi e provvedono alla trasmissione della documentazione inerente ai progetti ed al conseguimento di milestone e target nel rispetto dei requisiti stabiliti per il PNRR e dalla normativa contabile nazionale, nonché, ove applicabile, comunitaria dei fondi SIE e nel rispetto dei requisiti di verifica previsti dagli *Operational Arrangements*;
- assicura la trasmissione delle domande di rimborso al responsabile dell'Ufficio di controllo ai fini della verifica amministrativa per la richiesta di pagamento delle spese sostenute all'UdM;
- verifica la corretta presentazione al Ministero delle richieste di pagamento per le spese effettivamente sostenute o i costi esposti maturati nel caso di ricorso alle opzioni di costo semplificate (OCS) e controllare l'avanzamento/il conseguimento dei target e milestone, per la quota parte associata al progetto;
- alimenta il sistema Regis con la documentazione specifica relativa a ciascuna procedura di affidamento e/o a ciascun atto giustificativo di spesa e di pagamento, al fine di consentire l'espletamento dei controlli amministrativo-contabili a norma dell'art. 22 del Reg. (UE)

2021/241 daparte dell'UdM;

- supporta i soggetti realizzatori nella registrazione dei dati sul sistema SIL per l'interoperabilità con il sistema informativo Regis;
- assicura il rispetto degli obblighi connessi al monitoraggio dello stato di avanzamento fisico, finanziario e procedurale dell'intervento, nonché del conseguimento di milestone e target associati al progetto e fornisce i dati di monitoraggio fisico, secondo le modalità e le tempistiche definite nelle Circolari;
- controlla l'avanzamento registrato dagli indicatori di output di particolare interesse per il PNRR eventualmente associati al progetto approvato, trasmesso al Ministero, contestualmente all'invio delle domande di rimborso;
- verifica la corretta conservazione e tenuta documentale di tutti gli atti e i documenti connessi all'attuazione dell'intervento e all'avanzamento relativo agli indicatori di output, anche per il tramite del sistema informativo ReGiS o del Sistema informativo locale adottato;
- verificare il rispetto degli obblighi di informazione e comunicazione sul sostegno fornito dai fondi europei e che siano inseriti i riferimenti nella documentazione progettuale al finanziamento europeo, al PNRR e all'iniziativa Next Generation EU.
- gestione procedure di verifica personale in mobilità ex D.Lgs. 165/2001.

### **Servizio CPI AQ – TE e PE – CH**

- Coordinamento e gestione dei Centri per l'Impiego delle province di L'Aquila, Teramo, Chieti e Pescara;
- Erogazione livelli essenziali di prestazioni in materia di servizi e politiche attive del lavoro;
- Svolgimento nei confronti dell'utenza delle attività di:
  - orientamento di base, analisi delle competenze in relazione alla situazione del mercato del lavoro locale e profilazione;
  - ausilio alla ricerca di una occupazione;
  - orientamento specialistico e individualizzato, mediante bilancio delle competenze ed analisi degli eventuali fabbisogni in termini di formazione, esperienze di lavoro o altre misure di politica attiva del lavoro;
  - orientamento individualizzato all'autoimpiego e tutoraggio per le fasi successive all'avvio dell'impresa;
  - avviamento ad attività di formazione ai fini della qualificazione e riqualificazione



- professionale, dell'autoimpiego e dell'immediato inserimento lavorativo;
- accompagnamento al lavoro, anche attraverso l'utilizzo dell'assegno di ricollocazione;
  - reddito di cittadinanza;
  - promozione di esperienze lavorative ai fini di un incremento delle competenze, anche mediante lo strumento del tirocinio;
  - gestione, anche in forma indiretta, di incentivi all'attività di lavoro autonomo;
  - gestione di incentivi alla mobilità territoriale - EURES;
  - gestione di strumenti finalizzati alla conciliazione dei tempi di lavoro con gli obblighi di cura nei confronti di minori o di soggetti non autosufficienti.
- Inserimento Lavorativo degli Utenti Svantaggiati (S.I.L.U.S.).

---

### **21) CPI AQ – COORDINAMENTO AQ – TE, PON INCLUSIONE E POC SPAO**

- Coordinamento Centri per l'impiego delle province di L'Aquila e Teramo;
- Gestione risorse umane, finanziarie, strumentali e logistiche;
- Supporto alla Governance regionale per la definizione degli indirizzi operativi e regolamentari;
- Erogazione all'utenza dei livelli essenziali delle prestazioni previsti dalla normativa vigente;
- Informazione e consulenza ad imprese, alle organizzazioni ed istituzioni pubbliche;
- Autoconsultazione cartacea e informatica;
- Accoglienza Informazioni e consulenza a soggetti in cerca di lavoro;
- Orientamento lavorativo e professionale;
- Incontro domanda/offerta;
- Creazione di impresa;
- Promozione e Pubblicità;
- Servizi amministrativi;
- Attività di supporto giuridico, programmatico e organizzativo al CPI;
- Contratti atipici e Speciali (PUC, tirocini, apprendistato ed altro);
- Attuazione di iniziative e interventi di politiche attive del lavoro;
- Servizi EURES di informazione, collocamento e assunzione ai datori di lavoro e alle persone in cerca di un impiego.
- Inserimento Lavorativo degli Utenti Svantaggiati (S.I.L.U.S.).

---

### **22) CPI AVEZZANO**

---

- Erogazione all'utenza dei livelli essenziali delle prestazioni previsti dalla normativa vigente;
  - Informazione e consulenza ad imprese, alle organizzazioni ed istituzioni pubbliche;
  - Autoconsultazione cartacea e informatica;
  - Accoglienza Informazioni e consulenza a soggetti in cerca di lavoro;
  - Orientamento lavorativo e professionale;
  - Incontro domanda/offerta;
  - Creazione di impresa;
  - Promozione e Pubblicità;
  - Servizi amministrativi;
  - Attività di supporto giuridico, programmatico e organizzativo al CPI;
  - Contratti atipici e Speciali (PUC, tirocini, apprendistato ed altro);
  - Attuazione di iniziative e interventi di politiche attive del lavoro;
  - Servizi EURES di informazione, collocamento e assunzione ai datori di lavoro e alle persone in cerca di un impiego.
- 

### **23) CPI SULMONA E CPI CASTEL DI SANGRO**

- Erogazione all'utenza dei livelli essenziali delle prestazioni previsti dalla normativa vigente;
  - Informazione e consulenza ad imprese, alle organizzazioni ed istituzioni pubbliche;
  - Autoconsultazione cartacea e informatica;
  - Accoglienza Informazioni e consulenza a soggetti in cerca di lavoro;
  - Orientamento lavorativo e professionale;
  - Incontro domanda/offerta;
  - Creazione di impresa;
  - Promozione e Pubblicità;
  - Servizi amministrativi;
  - Attività di supporto giuridico, programmatico e organizzativo al CPI;
  - Contratti atipici e Speciali (PUC, tirocini, apprendistato ed altro);
  - Attuazione di iniziative e interventi di politiche attive del lavoro;
  - Servizi EURES di informazione, collocamento e assunzione ai datori di lavoro e alle persone in cerca di un impiego.
- 

### **24) CPI GIULIANOVA**

---

- Erogazione all'utenza dei livelli essenziali delle prestazioni previsti dalla normativa vigente;
  - Informazione e consulenza ad imprese, alle organizzazioni ed istituzioni pubbliche;
  - Autoconsultazione cartacea e informatica;
  - Accoglienza Informazioni e consulenza a soggetti in cerca di lavoro;
  - Orientamento lavorativo e professionale;
  - Incontro domanda/offerta;
  - Creazione di impresa;
  - Promozione e Pubblicità;
  - Servizi amministrativi;
  - Attività di supporto giuridico, programmatico e organizzativo al CPI;
  - Contratti atipici e Speciali (PUC, tirocini, apprendistato ed altro);
  - Attuazione di iniziative e interventi di politiche attive del lavoro;
  - Servizi EURES di informazione, collocamento e assunzione ai datori di lavoro e alle persone in cerca di un impiego.
- 

#### **25) CPI NERETO**

- Erogazione all'utenza dei livelli essenziali delle prestazioni previsti dalla normativa vigente;
  - Informazione e consulenza ad imprese, alle organizzazioni ed istituzioni pubbliche;
  - Autoconsultazione cartacea e informatica;
  - Accoglienza Informazioni e consulenza a soggetti in cerca di lavoro;
  - Orientamento lavorativo e professionale;
  - Incontro domanda/offerta;
  - Creazione di impresa;
  - Promozione e Pubblicità;
  - Servizi amministrativi;
  - Attività di supporto giuridico, programmatico e organizzativo al CPI;
  - Contratti atipici e Speciali (PUC, tirocini, apprendistato ed altro);
  - Attuazione di iniziative e interventi di politiche attive del lavoro;
  - Servizi EURES di informazione, collocamento e assunzione ai datori di lavoro e alle persone in cerca di un impiego.
- 

#### **26) CPI ROSETO DEGLI ABRUZZI**

---

- Erogazione all'utenza dei livelli essenziali delle prestazioni previsti dalla normativa vigente;
- Informazione e consulenza ad imprese, alle organizzazioni ed istituzioni pubbliche;
- Autoconsultazione cartacea e informatica;
- Accoglienza Informazioni e consulenza a soggetti in cerca di lavoro;
- Orientamento lavorativo e professionale;
- Incontro domanda/offerta;
- Creazione di impresa;
- Promozione e Pubblicità;
- Servizi amministrativi;
- Attività di supporto giuridico, programmatico e organizzativo al CPI;
- Contratti atipici e Speciali (PUC, tirocini, apprendistato ed altro);
- Attuazione di iniziative e interventi di politiche attive del lavoro;
- Servizi EURES di informazione, collocamento e assunzione ai datori di lavoro e alle persone in cerca di un impiego.

---

**27) CPI TERAMO**

- Erogazione all'utenza dei livelli essenziali delle prestazioni previsti dalla normativa vigente;
- Informazione e consulenza ad imprese, alle organizzazioni ed istituzioni pubbliche;
- Autoconsultazione cartacea e informatica;
- Accoglienza Informazioni e consulenza a soggetti in cerca di lavoro;
- Orientamento lavorativo e professionale;
- Incontro domanda/offerta;
- Creazione di impresa;
- Promozione e Pubblicità;
- Servizi amministrativi;
- Attività di supporto giuridico, programmatico e organizzativo al CPI;
- Contratti atipici e Speciali (PUC, tirocini, apprendistato ed altro);
- Attuazione di iniziative e interventi di politiche attive del lavoro;
- Servizi EURES di informazione, collocamento e assunzione ai datori di lavoro e alle persone in cerca di un impiego.
- Inserimento Lavorativo degli Utenti Svantaggiati (S.I.L.U.S.).

**28) CPI PE – COORDINAMENTO PE – CH E GESTIONE INTERVENTI PON INCLUSIONE E POC SPAO**

- Coordinamento e gestione dei Centri per l'Impiego delle province di Chieti e Pescara;
- Erogazione livelli essenziali di prestazioni in materia di servizi e politiche attive del lavoro;
- Svolgimento nei confronti dell'utenza delle attività di:
  - orientamento di base, analisi delle competenze in relazione alla situazione del mercato del lavoro locale e profilazione;
  - ausilio alla ricerca di una occupazione;
  - orientamento specialistico e individualizzato, mediante bilancio delle competenze ed analisi degli eventuali fabbisogni in termini di formazione, esperienze di lavoro o altre misure di politica attiva del lavoro;
  - orientamento individualizzato all'autoimpiego e tutoraggio per le fasi successive all'avvio dell'impresa;
  - avviamento ad attività di formazione ai fini della qualificazione e riqualificazione professionale, dell'autoimpiego e dell'immediato inserimento lavorativo;
  - accompagnamento al lavoro, anche attraverso l'utilizzo dell'assegno di ricollocazione
  - reddito di cittadinanza;
  - promozione di esperienze lavorative ai fini di un incremento delle competenze, anche mediante lo strumento del tirocinio;
  - gestione, anche in forma indiretta, di incentivi all'attività di lavoro autonomo;
  - gestione di incentivi alla mobilità territoriale EURES;
  - gestione di strumenti finalizzati alla conciliazione dei tempi di lavoro con gli obblighi di cura nei confronti di minori o di soggetti non autosufficienti.
- Inserimento Lavorativo degli Utenti Svantaggiati (S.I.L.U.S.).

---

**29) CPI PENNE**

- Erogazione all'utenza dei livelli essenziali delle prestazioni previsti dalla normativa vigente;
- Informazione e consulenza ad imprese, alle organizzazioni ed istituzioni pubbliche;
- Autoconsultazione cartacea e informatica;
- Accoglienza Informazioni e consulenza a soggetti in cerca di lavoro;
- Orientamento lavorativo e professionale;
- Incontro domanda/offerta;
- Creazione di impresa;

- Promozione e Pubblicità;
- Servizi amministrativi;
- Attività di supporto giuridico, programmatico e organizzativo al CPI;
- Contratti atipici e Speciali (PUC, tirocini, apprendistato ed altro);
- Attuazione di iniziative e interventi di politiche attive del lavoro;
- Servizi EURES di informazione, collocamento e assunzione ai datori di lavoro e alle persone in cerca di un impiego.

---

**30) CPI SCAFA**

- Erogazione all'utenza dei livelli essenziali delle prestazioni previsti dalla normativa vigente;
- Informazione e consulenza ad imprese, alle organizzazioni ed istituzioni pubbliche;
- Autoconsultazione cartacea e informatica;
- Accoglienza Informazioni e consulenza a soggetti in cerca di lavoro;
- Orientamento lavorativo e professionale;
- Incontro domanda/offerta;
- Creazione di impresa;
- Promozione e Pubblicità;
- Servizi amministrativi;
- Attività di supporto giuridico, programmatico e organizzativo al CPI;
- Contratti atipici e Speciali (PUC, tirocini, apprendistato ed altro);
- Attuazione di iniziative e interventi di politiche attive del lavoro;
- Servizi EURES di informazione, collocamento e assunzione ai datori di lavoro e alle persone in cerca di un impiego.

---

**31) CPI CHIETI**

- Erogazione all'utenza dei livelli essenziali delle prestazioni previsti dalla normativa vigente;
- Informazione e consulenza ad imprese, alle organizzazioni ed istituzioni pubbliche;
- Autoconsultazione cartacea e informatica;
- Accoglienza Informazioni e consulenza a soggetti in cerca di lavoro;
- Orientamento lavorativo e professionale;
- Incontro domanda/offerta;
- Creazione di impresa;

- Promozione e Pubblicità;
  - Servizi amministrativi;
  - Attività di supporto giuridico, programmatico e organizzativo al CPI;
  - Contratti atipici e Speciali (PUC, tirocini, apprendistato ed altro);
  - Attuazione di iniziative e interventi di politiche attive del lavoro;
  - Servizi EURES di informazione, collocamento e assunzione ai datori di lavoro e alle persone in cerca di un impiego.
  - Inserimento Lavorativo degli Utenti Svantaggiati (S.I.L.U.S.)
- 

### **32) CPI LANCIANO**

- Erogazione all'utenza dei livelli essenziali delle prestazioni previsti dalla normativa vigente;
  - Informazione e consulenza ad imprese, alle organizzazioni ed istituzioni pubbliche;
  - Autoconsultazione cartacea e informatica;
  - Accoglienza Informazioni e consulenza a soggetti in cerca di lavoro;
  - Orientamento lavorativo e professionale;
  - Incontro domanda/offerta;
  - Creazione di impresa;
  - Promozione e Pubblicità;
  - Servizi amministrativi;
  - Attività di supporto giuridico, programmatico e organizzativo al CPI;
  - Contratti atipici e Speciali (PUC, tirocini, apprendistato ed altro);
  - Attuazione di iniziative e interventi di politiche attive del lavoro;
  - Servizi EURES di informazione, collocamento e assunzione ai datori di lavoro e alle persone in cerca di un impiego.
- 

### **33) CPI ORTONA**

- Erogazione all'utenza dei livelli essenziali delle prestazioni previsti dalla normativa vigente;
  - Informazione e consulenza ad imprese, alle organizzazioni ed istituzioni pubbliche;
  - Autoconsultazione cartacea e informatica;
  - Accoglienza Informazioni e consulenza a soggetti in cerca di lavoro;
  - Orientamento lavorativo e professionale;
  - Incontro domanda/offerta;
-

- Creazione di impresa;
  - Promozione e Pubblicità;
  - Servizi amministrativi;
  - Attività di supporto giuridico, programmatico e organizzativo al CPI;
  - Contratti atipici e Speciali (PUC, tirocini, apprendistato ed altro);
  - Attuazione di iniziative e interventi di politiche attive del lavoro;
  - Servizi EURES di informazione, collocamento e assunzione ai datori di lavoro e alle persone in cerca di un impiego.
- 

### **34) CPI VASTO**

- Erogazione all'utenza dei livelli essenziali delle prestazioni previsti dalla normativa vigente;
  - Informazione e consulenza ad imprese, alle organizzazioni ed istituzioni pubbliche;
  - Autoconsultazione cartacea e informatica;
  - Accoglienza Informazioni e consulenza a soggetti in cerca di lavoro;
  - Orientamento lavorativo e professionale;
  - Incontro domanda/offerta;
  - Creazione di impresa;
  - Promozione e Pubblicità;
  - Servizi amministrativi;
  - Attività di supporto giuridico, programmatico e organizzativo al CPI;
  - Contratti atipici e Speciali (PUC, tirocini, apprendistato ed altro);
  - Attuazione di iniziative e interventi di politiche attive del lavoro;
  - Servizi EURES di informazione, collocamento e assunzione ai datori di lavoro e alle persone in cerca di un impiego.
- 

### **35) EURES**

- Promozione e sostegno all'integrazione della rete EURES con i Servizi territoriali per l'impiego e le locali politiche del lavoro e formative;
  - Gestione e coordinamento degli operatori dei CPI, nell'ambito delle attività legate alle finalità istituzionali della rete EURES, erogate in stretta collaborazione con le strutture territoriali dei Servizi per l'impiego e di formazione;
  - Gestione, implementazione e divulgazione delle iniziative da riportare sul portale Eures della
-



- Regione Abruzzo e verifica della corrispondenza dei servizi di orientamento e di informazione EURES erogati sul territorio secondo quanto richiesto dagli standard di qualità definiti dalla Comunità europea;
- Monitoraggio delle attività erogate e attività di marketing della rete nei confronti del sistema locale delle imprese, raccolta dei bisogni di personale e di professionalità che si sostanziano in opportunità di lavoro;
  - Coordinamento degli sportelli informativi per le informazioni ai cittadini comunitari alla ricerca di impiego in Italia, presenti nei CPI;
  - Predisposizione dei documenti informativi rivolti all'utenza e organizzazione di incontri pubblici di erogazione del servizio, unitamente alla proposta di Piani di attività annuale e campagne promozionali sul territorio;
  - Predisposizione progetti di cooperazione e/o di scambio di lavoratori con soggetti partner della rete;
  - Attività d'informazione sulla normativa che regola il mercato del lavoro, nonché sui meccanismi di mobilità nazionale ed internazionale;
  - Assistenza agli utenti anche mediante supporto nell'elaborazione dei curricula in lingua;
  - Collaborazione nella promozione e preparazione di programmi e progetti relativi al servizio;
  - Gestione e raccordi degli sportelli EURES presenti nei CPI;
  - Organizzazione tirocinio o apprendistato in altro paese UE che ricerca figure professionali nel mercato europeo;
  - Gestione interventi finanziati da fondi nazionali e regionali destinati alle attività della Consiglieria di parità e supporto alle iniziative di competenza della stessa.

---

### **36) PIANO POTENZIAMENTO CPI E GESTIONE ONERI DI FUNZIONAMENTO CPI**

- Adempimenti per il trasferimento delle risorse per gli oneri del personale;
- Gestione costi e rendicontazione delle spese di funzionamento dei Centri per l'impiego;
- Progettazione, gestione, monitoraggio e rendicontazione degli interventi previsti nel Piano straordinario di potenziamento dei CPI e politiche attive del lavoro;
- Rapporti con le competenti Autorità di Gestione e partecipazione ai Tavoli tecnici in materia;

## **Servizio PROGRAMMAZIONE SOCIALE**

- Programmazione e gestione del Piano Sociale Regionale;

- Partecipazione a progetti nazionali ed europei per lo sviluppo delle politiche sociali;
- Programmazione e sviluppo del sistema regionale integrato dei servizi e degli interventi sociali e sociosanitari attraverso i fondi FSE - PON - PAR FSC;
- Coordinamento e integrazione degli interventi sociali di competenza con le politiche di inclusione sociale, condotte nell'ambito del FSE – PNRR e di altri Fondi Comunitari a favore delle persone svantaggiate;
- Coordinamento generale della programmazione delle politiche sociali e sociosanitarie;
- Sviluppo della progettazione sociale regionale in ambito nazionale ed europeo;
- Monitoraggio, valutazione e verifica di compatibilità dei Piani di Zona dei servizi sociali;
- Valutazione e rendicontazione dei Piani di zona dei servizi sociali;
- Verifica preliminare di carattere economico-finanziario e rendicontazione dei Piani di Zona;
- Gestione e sviluppo regionale interventi sperimentali di sostegno al reddito, in collaborazione con i servizi per l'impiego e il terzo settore – Reddito di Cittadinanza;
- Politiche per il contrasto alla Povertà e aiuto all'occupazione anche in ambito FSE - PON;
- Gestione Fondo Naz Politiche Sociali SSN – FNPS;
- Sistema informativo delle politiche sociali e gestione del sito istituzionale;
- Programmazione di azioni di sistema in materia di gestione informativa, banche dati, controllo di gestione, monitoraggio, valutazione degli interventi;
- Autorizzazione e accreditamento delle strutture sociali e dei servizi alla persona L.R. 2/2005;
- Programmazione e gestione degli interventi in materia di terzo settore, cooperazione, volontariato, economia sociale, anche in ambito FSE - PON - PAR FSC;
- Predisposizione degli interventi di promozione del terzo settore;
- Promozione e sostegno del volontariato;
- Gestione del RUNTS Registro Unico Nazionale Terzo Settore;
- Gestione degli Albi delle Cooperative sociali - Associazioni di Volontariato Associazioni di promozione sociale – Organizzazioni di Volontariato;
- Gestione risorse per ODV e APS (art. 73 Codice del Terzo Settore - DPCM);
- Sviluppo progettazione regionale in ambito nazionale ed europeo per lo sviluppo delle politiche sociali;
- Gestione fondi strutturali regionali e nazionali finalizzati a costruzione e ristrutturazione strutture sociali pubbliche e private (PAR FSC – ex DM 470/2001);
- Gestione L.R. 18/2011 Albo delle fattorie sociali;

- Programmazione, vigilanza, controllo e rapporti con le ASP Aziende Servizi alle Persone e connessi adempimenti di competenza del Dipartimento, compresi quelli di cui alla D.G.R. 319/2019 e s.m.i., e la vigilanza e controllo sul rispetto degli adempimenti delle società ed enti partecipati in materia di trasparenza/anticorruzione, secondo le prescrizioni del Piano Triennale Regionale per la Prevenzione della Corruzione e della Trasparenza (PTPCT); Supporto assistenza per il coordinamento generale del Servizio;
- Programmazione e gestione del Servizio Civile;
- Programmazione e gestione degli interventi in materia di politiche per l'adolescenza e i giovani;
- Gestione del Sostegno per l'inclusione Attiva (SIA);
- Gestione e sviluppo degli interventi di politica giovanile DPCM –
- L.R. 42/2015 giovani ospiti strutture accoglienza;
- L.R. 16/2016 invecchiamento attivo;
- Gestione del Sostegno per l'inclusione Attiva (SIA);
- L.R. 41/2011 Infrastrutture sportive e ricreative per favorire l'aggregazione sociale.
- Sistema informativo delle politiche sociali - Casellario dell'Assistenza;
- Osservatorio Sociale Regionale.
- Gestione di tutti i flussi informativi dei servizi svolti dagli ambiti sociali di concerto con Ufficio Piano Sociale;
- Coordinamento delle attività attinenti il casellario dell'assistenza di concerto con Ufficio Piano Sociale;
- Gestione del sistema della compartecipazione alla spesa socio-sanitaria;
- Supporto all'Osservatorio sulla Disabilità.

---

### **37) PIANO SOCIALE**

- Programmazione e gestione del Piano Sociale Regionale;
- Partecipazione a progetti nazionali ed europei per lo sviluppo delle politiche sociali;
- Programmazione e sviluppo del sistema regionale integrato dei servizi e degli interventi sociali esocosanitari attraverso i fondi FSE+ - PON - PAR FSC;
- Programmazione e sviluppo del sistema regionale integrato dei servizi e degli interventi sociali esocosanitari attraverso i fondi PNRR
- Coordinamento generale della programmazione delle politiche sociali e socio-sanitarie;

- Sviluppo della progettazione sociale regionale in ambito nazionale ed europeo;
- Monitoraggio, valutazione e verifica di compatibilità dei Piani di Zona dei servizi sociali;
- Valutazione e rendicontazione dei Piani di zona dei servizi sociali;
- Verifica preliminare di carattere economico-finanziario e rendicontazione dei Piani di Zona;
- Gestione e sviluppo regionale interventi sperimentali di sostegno al reddito, in collaborazione con i servizi per l'impiego e il terzo settore - REDDITO DI CITTADINANZA;
- Politiche per il contrasto alla Povertà e aiuto all'occupazione anche in ambito FSE+ – PON;
- Gestione Fondo Naz Politiche Sociali SSN – FNPS;
- Sistema informativo delle politiche sociali e gestione del sito istituzionale; Banche SIUSS - SIOSS
- Programmazione di azioni di sistema in materia di gestione informativa, banche dati, controllo di gestione, monitoraggio, valutazione degli interventi- Programmazione 2000 - 2020 e 2021 -2027
- Autorizzazione e accreditamento delle strutture sociali e dei servizi alla persona L.R. 2/2005.

---

### **38) TERZO SETTORE**

- Programmazione e gestione degli interventi in materia di terzo settore, cooperazione, volontariato, economia sociale, anche in ambito FSE - PON - PAR FSC per chiusura interventi Programmazione 2000 -2020);
- Predisposizione degli interventi di promozione del terzo settore;
- Promozione e sostegno del volontariato;
- Gestione del RUNTS Registro Unico Nazionale Terzo Settore (APS Associazioni di promozione sociale – OdV Organizzazioni di Volontariato)
- Gestione degli Albi delle Cooperative sociali - Fondazioni
- Gestione risorse per ODV e APS (art. 73 Codice del Terzo Settore - DPCM);
- Gestione L.R. 18/2011 Albo delle fattorie sociali.
- Gestione fondi strutturali regionali e nazionali finalizzati a costruzione e ristrutturazione strutture sociali pubbliche e private (PAR FSC – ex DM 470/2001 chiusura interventi 2000-2020);
- Programmazione, vigilanza, controllo e rapporti con le ASP Aziende Servizi alle Persone e connessi adempimenti di competenza del Dipartimento, compresi quelli di cui alla D.G.R. 319/2019 e s.m.i., e la vigilanza e controllo sul rispetto degli adempimenti delle società ed

enti partecipati in materia di trasparenza/anticorruzione, secondo le prescrizioni del Piano Triennale Regionale per la Prevenzione della Corruzione e della Trasparenza (PTPCT).

---

### **39) POLITICHE GIOVANILI E SERVIZIO CIVILE**

- Programmazione e gestione del Servizio Civile;
- Sviluppo progettazione regionale in ambito nazionale ed europeo per lo sviluppo delle politiche sociali per adolescenti e giovani con fondi PON PSC FSC da Programmazione 2021 - 2027
- Coordinamento e integrazione degli interventi sociali di competenza con le politiche di inclusione sociale condotte nell'ambito del FSE – PNRR e di altri Fondi Comunitari a favore delle persone svantaggiate;
- Programmazione e gestione degli interventi in materia di politiche per l'adolescenza e i giovani PNRR;
- Gestione e sviluppo degli interventi di politica giovanile DPCM - ACMO
- L.R. 42/2015 giovani ospiti strutture accoglienza;
- L.R. 16/2016 invecchiamento attivo;
- Gestione del Sostegno per l'inclusione Attiva (SIA);
- L.R. 41/2011 Infrastrutture sportive e ricreative per favorire l'aggregazione sociale.
- Sistema informativo delle politiche sociali - Casellario dell'Assistenza;
- Osservatorio Sociale Regionale.
- Gestione di tutti i flussi informativi dei servizi svolti dagli ambiti sociali di concerto con Ufficio Piano Sociale;
- Coordinamento delle attività attinenti il casellario dell'assistenza di concerto con Ufficio Piano Sociale.

### **Servizio TUTELA SOCIALE - FAMIGLIA**

- Cura le azioni di intervento e integrazione sociale di persone in situazione di svantaggio e di fragilità (soggetti a rischio marginalità, persone affette da dipendenza e con disagio psichico, detenuti ed ex detenuti);
  - Gestione contributi per mense e distribuzione generi alimentari per persone in povertà;
  - Cura gli interventi per l'accoglienza e l'integrazione sociale delle comunità emarginate;
  - Coordinamento politiche per l'immigrazione;
-

- Programmazione e gestione degli interventi per gli immigrati per l'integrazione sociale contro la tratta e il contrasto alla discriminazione delle comunità emarginate FAMI – TRATTA;
- Gestione LR 46/2004 Immigrati - FAMI;
- Gestione LR Sostegno alimentare – DGR 489/2012 e s.m.i.;
- Gestione LR 4/2016 lotta spreco alimentare;
- Gestione LR 7/2003 interventi per vittime di usura;
- Programmazione e gestione degli interventi in materia di politiche per la famiglia L.R. 95/95 e Fondo nazionale per la Famiglia;
- Interventi inerenti l'affido familiare e le adozioni;
- Programmi e interventi in materia di servizi per la prima infanzia DPCM – PAR FSC;
- Gestione progetto *Care Leavers* DPCM;
- Gestione interventi per il contrasto alla violenza sui bambini (Fondo Nazionale);
- Pari opportunità - Programmazione e gestione degli interventi in materia;
- Gestione e sviluppo degli interventi per favorire la conciliazione tra tempi di vita e tempi di lavoro;
- Cura gli interventi a favore dei disabili nell'ambito dei fondi nazionali, regionali e comunitari;
- Programmazione e gestione Fondo Nazionale Non Autosufficienza;
- Gestione e sviluppo delle azioni per l'autonomia e la vita indipendente delle persone disabili – LR57/2012 Vita Indipendente;
- Gestione LR 95/99 e LL RR contributi associazioni con scopi sociali e il sostegno ai disabili;
- Politiche e interventi per il contrasto alla violenza sulle donne;
- Gestione LR 32/1997 e 32/2015 (Ciechi e Sordi);
- Gestione interventi minori gravissimi;
- Gestione LR 43/2016 (*Caregiver* familiare);
- Gestione LR 70/1999 Scuola a domicilio;
- Gestione e sviluppo per interventi a favore dell'Amministratore di Sostegno;
- Gestione Interventi per Giochi inclusivi per disabili;
- Gestione LR 42/2019 Interventi in favore delle famiglie con componente affetto da grave patologia oncologica.
- Cura le azioni di intervento e integrazione sociale di persone in situazione di svantaggio e di fragilità (soggetti a rischio marginalità, persone affette da dipendenza e con disagio psichico,

- detenuti ed ex detenuti);
- Gestione contributi per mense e distribuzione generi alimentari per persone in povertà;
  - Cura gli interventi per l'accoglienza e l'integrazione sociale delle comunità emarginate;
  - Coordinamento politiche per l'immigrazione;
  - Programmazione e gestione degli interventi per gli immigrati per l'integrazione sociale contro la tratta e il contrasto alla discriminazione delle comunità emarginate FAMI – TRATTA;
  - Gestione LR 46/2004 Immigrati - FAMI;
  - Gestione LR Sostegno alimentare – DGR 489/2012 e s.m.i.;
  - Gestione LR 4/2016 lotta spreco alimentare;
  - Gestione LR 7/2003 interventi per vittime di usura;
  - Programmazione e gestione degli interventi in materia di politiche per la famiglia L.R. 95/95 e Fondo nazionale per la Famiglia;
  - Interventi per l'affido e le adozioni;
  - Programmi e interventi in materia di servizi per la prima infanzia DPCM – PAR FSC;
  - Gestione progetto *Care Leavers* DPCM;
  - Gestione interventi per il contrasto alla violenza sui bambini (Fondo Nazionale);
  - Pari opportunità - Programmazione e gestione degli interventi in materia;
  - Gestione e sviluppo degli interventi per favorire la conciliazione tra tempi di vita e tempi di lavoro.

---

#### **40) INTEGRAZIONE SOCIALE**

- Cura le azioni di intervento e integrazione sociale di persone in situazione di svantaggio e di fragilità (soggetti a rischio marginalità, persone affette da dipendenza e con disagio psichico, detenuti ed ex detenuti, vittime di reato);
- Gestione contributi per mense e distribuzione generi alimentari e di prima necessità per persone in povertà;
- Cura gli interventi per l'accoglienza e l'integrazione sociale delle comunità emarginate;
- Gestione e coordinamento politiche per l'immigrazione (FAMI – Altri Fondi nazionali e comunitari);
- Programmazione e gestione degli interventi per gli immigrati per l'integrazione sociale contro la tratta e il contrasto alla discriminazione delle comunità emarginate FAMI –

TRATTA;

- Gestione LR 46/2004 Immigrati;
- Gestione LR 6/2009 “Iniziative per il sostegno alimentare delle persone in stato di povertà o senza fissa dimora” e s.m.i. (DGR 489/2012 e DGR 581/2020);
- Gestione LR 4/2016 lotta spreco alimentare;
- Gestione Art.101 L.R. 7/2003 e relativo Regolamento di attuazione, Decreto 2 ottobre 2003 n. 2 - “Interventi a favore delle imprese vittime del racket e dell’usura” ~~LR 7/2003 interventi per vittime di usura;~~
- Coordinamento e gestione del Tavolo regionale per il contrasto allo Sfruttamento lavorativo anche in agricoltura;
- Gestione e Coordinamento del Tavolo regionale Affidamento e Adozione;
- Gestione degli interventi attuativi inerenti le Linee di indirizzo in materia di Affidamento e Adozione.

---

#### **41) FAMIGLIA E PARI OPPORTUNITÀ**

- Programmazione e gestione delle Politiche per la famiglia, la genitorialità e la conciliazione famiglia-lavoro mediante azioni ed interventi di contrasto alla crisi demografica, al lavoro minorile, all’istituzionalizzazione di minori e al fenomeno del cyber bullismo e mediante azioni ed interventi di sostegno della maternità e della paternità e di conciliazione dei tempi di vita e di lavoro
- Programmazione e gestione degli interventi in materia di politiche per la famiglia L.R. 95/95 e Fondo nazionale per la Famiglia;
- Interventi per la tutela dei minori e contrasto al lavoro minorile, promozione delle azioni di prevenzione e di quelle alternative all’istituzionalizzazione
- Programmi e interventi in materia di servizi per la prima infanzia (DPCM – PAR FSC e FSE);
- Gestione progetto *Care Leavers Fondo care leavers*;
- Gestione interventi per il contrasto alla violenza sui bambini (Fondo Nazionale) e del fenomeno del cyber bullismo (legge 29 maggio 2017, n. 71)
- Gestione e sviluppo degli interventi per favorire la conciliazione tra tempi di vita e tempi di lavoro;
- Gestione degli interventi in favore delle famiglie con componenti affetti da patologia oncologica (LR 42/2019 e LR 28/2021)



- Gestione delle politiche di sostegno alla natalità (LR 32/2021 art. 2 assegno di natalità):
- Programmazione e gestione sperimentazione progetto PIPPI su Fondo nazionale politiche sociali.

---

#### **42) TUTELA SOCIALE**

- Cura gli interventi a favore dei disabili nell'ambito dei fondi nazionali, regionali e comunitari;
- Programmazione e gestione del Fondo Nazionale Non Autosufficienza
- Programmazione e gestione Fondo per il Dopo di Noi;
- Assicura l'alimentazione dei dati qualitativi e quantitativi sul "SIOSS" Sistema informativodell'offerta dei servizi sociali" del Ministero del Lavoro e delle Politiche Sociali;
- Programmazione e gestione del Fondo Inclusione delle persone con disabilità ex art. 34 D. L. 22 marzo 2021, n. 41 "Fondo Iniziative e progetti di carattere socio-assistenziale e abilitativo per le persone con disturbo dello spettro autistico";
- Programmazione e gestione del Fondo Inclusione delle persone con disabilità ex art. 34 D. L. 22 marzo 2021, n. 41 "Interventi diretti a favorire l'inclusione delle persone con disabilità attraverso la realizzazione o la riqualificazione di infrastrutture, anche per le attività ludico-sportive,"
- Programmazione e gestione del Fondo statale per il sostegno del ruolo di cura e di assistenza del caregiver familiare;
- Programmazione e gestione del Fondo per l'inclusione delle persone sorde e con ipoacusia (L. 30 dicembre 2018 n. 145)
- Gestione e sviluppo delle azioni per l'autonomia e la vita indipendente delle persone disabili – LR 23 novembre 2012, n. 57 "Interventi Regionali per la Vita Indipendente";
- Gestione del processo di trasferimento delle risorse regionali e statali ai Comuni singoli o associati per le funzioni in favore dei ciechi e dei sordi previste dalla LR 13 luglio 2022 n. 11 "Disposizioni in materia di funzioni relative all'assistenza ai ciechi e sordi";
- Gestione degli interventi regionali a favore del genitore caregiver di minori con malattia rara e disabilità gravissima;
- Gestione degli interventi regionali a favore del caregiver familiare – L. R. 27/12/2016, n. 43 "Norme per il riconoscimento ed il sostegno del caregiver familiare (persona che presta volontariamente cura e assistenza)";
- Gestione degli interventi previsti dalla LR 14 settembre 1999 n. 70" Intervento della Regione

*Abruzzo per la realizzazione della scuola a domicilio e per l'inserimento e l'integrazione sociale delle persone disabili”;*

- Gestione e sviluppo per interventi a favore dell'Amministratore di Sostegno;
- Gestione Interventi previsti dal Fondo regionale Giochi inclusivi per disabili.
- Gestione dell'attribuzione dei contributi previsti dalla LR 27 ottobre 1999 n. 95 a favore delle ANFFAS e delle Organizzazioni di volontariato con scopi sanitari e scopi sociali a sostegno ai disabili;
- Gestione dell'attribuzione dei contributi annuali concessi a Enti e Fondazioni che operano a favore dei disabili sulla base di specifiche LL RR;
- Programmazione e gestione degli interventi in materia di prevenzione e contrasto della violenza contro le donne finanziati con *il Fondo per le politiche relative ai diritti e alle pari opportunità, ex art5bis del decreto-legge 14 agosto 2013, n. 93*, per il sostegno dei Centri antiviolenza e le Case Rifugio;
- Programmazione e gestione delle linee di intervento contemplate dal Piano strategico contro la violenza sessuale e di genere finanziati con *il Fondo per le politiche relative ai diritti e alle pari opportunità, ex art. 5 del decreto-legge 14 agosto 2013, n. 93*;
- Gestione e sviluppo di Politiche e interventi per il contrasto della violenza sulle donne previste dalla  
L. R. L.R. 20 ottobre 2006, n. 31 *“Disposizioni per la promozione ed il sostegno dei centri antiviolenza e delle case di accoglienza per le donne maltrattate”;*
- gestione degli interventi di prevenzione e contrasto della violenza contro le donne finanziati con Fondi comunitari;
- Programmazione e gestione del Fondo per le politiche relative ai diritti e alle pari opportunità destinato all'istituzione di Centri per Uomini Autori di Violenza (CUAV) previsto *dall'art. 26-bis del decreto-legge 14 agosto 2020, n. 104*;
- Gestione delle attività connesse al funzionamento del Tavolo Tecnico di Rete Regionale per la prevenzione e il contrasto della violenza di genere, istituito con DGR 272 del 13/05/2021.

## **Servizio CONTROLLO – MONITORAGGIO**

---

### **43) VIGILANZA**

- Vigilanza, su base campionaria e/o su richiesta di altra Struttura, degli interventi e dei
-

- progetti nelle materie di competenza del Dipartimento finanziati con fondi nazionali e regionali, mirata all'accertamento dell'effettiva fornitura di prodotti e servizi finanziati, del sostenimento delle spese dichiarate dai beneficiari e loro conformità alle norme, del mantenimento dei requisiti sottostanti l'agevolazione ricevuta, del rispetto delle prescrizioni e condizioni imposte ai beneficiari dopo l'erogazione dei contributi;
- Vigilanza, su base campionaria e/o su richiesta di altra Struttura, mirata al controllo di conformità alle norme delle attività nelle materie di competenza del Dipartimento non finanziate, nonché al controllo delle attività in pari materie autorizzate dalla Regione che prevedono il rilascio di attestazioni e/o qualifiche riconosciute.

---

#### **44) CONTROLLO POLITICHE DEL LAVORO**

- Controlli di primo livello degli interventi in materia di politiche del lavoro ed occupazione in ambito FSE (Asse 1 POR FSE 2014-2020 – Priorità I PR FSE+ 2021-2027) ed ulteriori attività attribuite dai relativi sistemi di gestione e controllo, dal Manuale delle Procedure dell'AdG e dalle ulteriori disposizioni per l'attuazione del programma: verifiche amministrative su base documentale sul 100% delle domande di anticipazione e rimborso e dei giustificativi di spesa finalizzati a garantire l'effettività, la correttezza e l'ammissibilità della spesa - controllo a valere sugli atti amministrativi propedeutici alla spesa e sulle spese sostenute, con utilizzo di apposite *check list* e formati di verbali allegati al Manuale delle procedure dell'Autorità di gestione; verifiche in loco in itinere ed ex post, su un campione definito di progetti/operazioni, sia in itinere sia a conclusione dei progetti selezionati, secondo le fasi riportate nel Manuale e con utilizzo di apposite *check list* allegate al medesimo Manuale, finalizzate a verificare l'esistenza e operatività del beneficiario/soggetto attuatore selezionato, la verifica del corretto avanzamento ovvero del completamento dell'operazione oggetto del cofinanziamento, l'esistenza e la corretta archiviazione presso la sede del beneficiario/soggetto attuatore della documentazione amministrativo-contabile prescritta, la sussistenza di una contabilità separata, l'adempimento dei prescritti obblighi di informazione e la verifica della conformità dell'operazione alle norme in materia di appalti pubblici, aiuti di stato, tutela dell'ambiente, pari opportunità, non discriminazione e della stabilità dell'operazione; ulteriori competenze e attribuzioni richiamate dal Manuale delle Procedure dell'Autorità di gestione;
- Alimentazione, per le attività di competenza, dei sistemi informatico-gestionali;
- Rilevazione e segnalazione alle strutture responsabili dell'attuazione degli interventi delle

- irregolaritàe dei casi di frode e sospetta frode risultanti dagli esiti dei controlli di competenza;
- Supporto all’Autorità di gestione nella redazione della manualistica di riferimento e nelle attività istituzionali di competenza;
  - Attività di controllo assegnate dai dispositivi per l’attuazione di interventi e di progetti in materia di politiche del lavoro ed occupazione finanziati con risorse pubbliche (a titolo esemplificativo: Fondo Microcredito – Programmi operativi nazionali FSE nei quali l’Amministrazione regionale riveste il ruolo di organismo intermedio).

---

**45) CONTROLLO ISTRUZIONE - FORMAZIONE**

- Controlli di primo livello degli interventi in materia di istruzione e di formazione in ambito FSE (Asse 3POR FSE 2014-2020 – Priorità II PR FSE+ 2021-2027) ed ulteriori attività attribuite dai relativi sistemi di gestione e controllo, dal Manuale delle Procedure dell’AdG e dalle ulteriori disposizioni per l’attuazione del programma: verifiche amministrative su base documentale sul 100% delle domande di anticipazione e rimborso e dei giustificativi di spesa finalizzati a garantire l’effettività, la correttezza e l’ammissibilità della spesa - controllo a valere sugli atti amministrativi propedeutici alla spesa e sulle spese sostenute, con utilizzo di apposite *check list* e formati di verbali allegati al Manuale delle procedure dell’Autorità di gestione; verifiche in loco in itinere ed ex post, su un campione definito di progetti/operazioni, sia in itinere sia a conclusione dei progetti selezionati, secondo le fasi riportate nel Manuale e con utilizzo di apposite *check list* allegate al medesimo Manuale, finalizzate a verificare l’esistenza e operatività del beneficiario/soggetto attuatore selezionato, la verifica del corretto avanzamento ovvero del completamento dell’operazione oggetto del cofinanziamento, l’esistenza e la corretta archiviazione presso la sede del beneficiario/soggetto attuatore della documentazione amministrativo-contabile prescritta, la sussistenza di una contabilità separata, l’adempimento dei prescritti obblighi di informazione e la verifica della conformità dell’operazione alle norme in materia di appalti pubblici, aiuti di stato, tutela dell’ambiente, pari opportunità, non discriminazione e della stabilità dell’operazione; ulteriori competenze e attribuzioni richiamate dal Manuale delle Procedure dell’Autorità di gestione;
- Alimentazione, per le attività di competenza, dei sistemi informatico-gestionali;
- Rilevazione e segnalazione alle strutture responsabili dell’attuazione degli interventi delle irregolaritàe dei casi di frode e sospetta frode risultanti dagli esiti dei controlli di competenza;
- Supporto all’Autorità di gestione nella redazione della manualistica di riferimento e nelle

- attività istituzionali di competenza;
- Attività di controllo assegnate dai dispositivi per l'attuazione di interventi e di progetti in materia di istruzione e formazione finanziati con risorse pubbliche (a titolo esemplificativo: percorsi IEFP – Programmi operativi nazionali FSE nei quali l'Amministrazione regionale riveste il ruolo di organismo intermedio).

---

#### **46) CONTROLLO POLITICHE SOCIALI**

- Controlli di primo livello degli interventi in materia di politiche sociali in ambito FSE (Asse 2 POR FSE 2014-2020 – Priorità III PR FSE+ 2021-2027) ed ulteriori attività attribuite dai relativi sistemi di gestione e controllo, dal Manuale delle Procedure dell'AdG e dalle ulteriori disposizioni per l'attuazione del programma: verifiche amministrative su base documentale sul 100% delle domande di anticipazione e rimborso e dei giustificativi di spesa finalizzati a garantire l'effettività, la correttezza e l'ammissibilità della spesa - controllo a valere sugli atti amministrativi propedeutici alla spesa e sulle spese sostenute, con utilizzo di apposite *check list* e formati di verbali allegati al Manuale delle procedure dell'Autorità di gestione; verifiche in loco in itinere ed ex post, su un campione definito di progetti/operazioni, sia in itinere sia a conclusione dei progetti selezionati, secondo le fasi riportate nel Manuale e con utilizzo di apposite *check list* allegate al medesimo Manuale, finalizzate a verificare l'esistenza e operatività del beneficiario/soggetto attuatore selezionato, la verifica del corretto avanzamento ovvero del completamento dell'operazione oggetto del cofinanziamento, l'esistenza e la corretta archiviazione presso la sede del beneficiario/soggetto attuatore della documentazione amministrativo-contabile prescritta, la sussistenza di una contabilità separata, l'adempimento dei prescritti obblighi di informazione e la verifica della conformità dell'operazione alle norme in materia di appalti pubblici, aiuti di stato, tutela dell'ambiente, pari opportunità, non discriminazione e della stabilità dell'operazione; ulteriori competenze e attribuzioni richiamate dal Manuale delle Procedure dell'Autorità di gestione;
- Alimentazione, per le attività di competenza, dei sistemi informatico-gestionali;
- Rilevazione e segnalazione alle strutture responsabili dell'attuazione degli interventi delle irregolarità e dei casi di frode e sospetta frode risultanti dagli esiti dei controlli di competenza;
- Supporto all'Autorità di gestione nella redazione della manualistica di riferimento e nelle attività istituzionali di competenza;
- Attività di controllo assegnate dai dispositivi per l'attuazione di interventi e di progetti in

materia di politiche sociali finanziati con risorse pubbliche (a titolo esemplificativo: Programmi operativi nazionali FSE nei quali l'Amministrazione regionale riveste il ruolo di organismo intermedio).

---

**47) MONITORAGGIO FSE**

- Analisi e verifica dei dati di monitoraggio forniti dalle strutture operative nell'ambito del Sistemainformativo unitario regionale;
- Attuazione del monitoraggio periodico degli interventi finanziati a valere sul FSE, compresal'alimentazione del Sistema informativo unitario regionale;
- Attività propedeutica finalizzata alla certificazione della spesa FSE;
- Attuazione del monitoraggio periodico per gli interventi finanziati con PON Inclusione e con POCSPA0;
- Predisposizione attestazioni di Spesa in ambito FSE;
- Predisposizione di files gestionali ed altra eventuale reportistica.

---

**48) CONTROLLO PNRR - PSC - PROGRAMMI NAZIONALI**

- Controlli di competenza regionale di interventi finanziati a valere sul Piano Nazionale di Ripresa e Resilienza (PNRR) di competenza del Dipartimento (a titolo esemplificativo, Programma GOL – Garanzia di occupabilità dei lavoratori);
- Controlli di primo livello degli interventi finanziati a valere sul Piano Azione Coesione (PSC) di competenza del Dipartimento) ed ulteriori attività attribuite dai relativi sistemi di gestione e controllo, dal Manuale delle Procedure dell'AdG e dalle ulteriori disposizioni per l'attuazione del programma;
- Controlli di primo livello degli interventi in materia di occupazione giovanile in ambito FSE (Priorità IV PR FSE+ 2021-2027) ed ulteriori attività attribuite dai relativi sistemi di gestione e controllo, dal Manuale delle Procedure dell'AdG e dalle ulteriori disposizioni per l'attuazione del programma:verifiche amministrative su base documentale sul 100% delle domande di anticipazione e rimborso e dei giustificativi di spesa finalizzati a garantire l'effettività, la correttezza e l'ammissibilità della spesa
- controllo a valere sugli atti amministrativi propedeutici alla spesa e sulle spese sostenute, con utilizzo di apposite *check list* e formati di verbali allegati al Manuale delle procedure dell'Autorità di gestione; verifiche in loco in itinere ed ex post, su un campione definito di

progetti/operazioni, sia in itinere sia a conclusione dei progetti selezionati, secondo le fasi riportate nel Manuale e con l'utilizzo di apposite *check list* allegate al medesimo Manuale, finalizzate a verificare l'esistenza e operatività del beneficiario/soggetto attuatore selezionato, la verifica del corretto avanzamento ovvero del completamento dell'operazione oggetto del cofinanziamento, l'esistenza e la corretta archiviazione presso la sede del beneficiario/soggetto attuatore della documentazione amministrativo-contabile prescritta, la sussistenza di una contabilità separata, l'adempimento dei prescritti obblighi di informazione e la verifica della conformità dell'operazione alle norme in materia di appalti pubblici, aiuti di stato, tutela dell'ambiente, pari opportunità, non discriminazione e della stabilità dell'operazione; ulteriori competenze e attribuzioni richiamate dal Manuale delle Procedure dell'Autorità di gestione;

- Alimentazione, per le attività di competenza, dei sistemi informatico-gestionali;
- Rilevazione e segnalazione alle strutture responsabili dell'attuazione degli interventi delle irregolarità e dei casi di frode e sospetta frode risultanti dagli esiti dei controlli di competenza;
- Supporto alle Autorità di gestione nella redazione della manualistica di riferimento e nelle attività istituzionali di competenza;
- Attività di controllo assegnate dai dispositivi per l'attuazione di interventi e di progetti in materia di occupazione giovanile finanziati con risorse pubbliche (a titolo esemplificativo, PON IOG Garanzia Giovani, altri programmi operativi nazionali FSE nei quali l'Amministrazione regionale riveste il ruolo di organismo intermedio).